

ながぬま



第23回通常総代会開催

『すべての議案が承認される』



4月5日 長沼町民会館において

第23回通常総代会が開催される

総代会は、戸川町長をはじめ各連合会や関係機関から多数の来賓にご出席をいただき、議長団には7区黒田泰明氏、30区石尾正幸氏の両総代を選出し、平成28年度事業報告と平成29年度事業計画などの議案について慎重に審議され、すべての議案が承認されました。また、「JA北海道改革プラン」を進めるための第28回JA北海道大会決議事項である



戸川町長よりご挨拶

「農業所得20%増大」「新規担い手の倍増」「サポーター550万人づくり」などの自己改革をJAグループ北海道が、各役割を再認識して一丸となって着実に実践して行く特別決議が満場一致で決議されました。



議長団挨拶（左：7区黒田氏、右：30区石尾氏）

◆◆◆決算報告◆◆◆
平成28年度貸借対照表、損益計算、および注記表並びに全国監査機構の監査及び監事の監査報告について



佐々木代表監事より監査報告

◆◆◆提出議案◆◆◆

- 議案第1号 平成28年度事業報告、剰余金処分案の承認について
- 議案第2号 平成29年度事業計画の設定について
- 議案第3号 賦課金の賦課及び徴収方法について
- 議案第4号 役員報酬の支給について
- 議案第5号 固定資産の取得について
- 議案第6号 定款の一部変更について
- 議案第7号 全国農業協同組合連合会が行う農業経営事業に関する同意について
- 議案第8号 監事監査規程の一部変更について



特別決議を朗読する柴田専務

- 議案第9号 役員退職慰労金支給規程の一部変更について
- 議案第10号 土地改良業務規程の一部変更について
- 議案第11号 宅地等供給事業実施規程の一部変更について
- 議案第12号 農産物の検査について、農産物検査法に基づく検査の請求、並びに農産物の検査抽出試料の代理受領及び処分に関する一切の権限を組合に一括委任することについて



◆◆◆報告事項◆◆◆

- ①労働保険事務組合の平成28年度徴収・納付状況の報告について
- ②子会社の決算報告について
- ・平成28年度 (株)長沼機械センター
- ・平成28年度 (有)長沼燃料センター
- ・平成28年度 (株)ウイズワーク

来賓

- 長沼町 町長 戸川 雅光 様
- JA北海道中央会岩見沢支所 支所長 伊藤 謙二 様
- JA北海道信連岩見沢支所 次長 各務 聡則 様
- ホクレン岩見沢支所 次長 森田 晃弘 様
- JA共済連北海道本部岩見沢支所 支所長 酒井 尚文 様
- (公財)北海道農業公社道央支所 次長 徳田 薫 様
- 空知農業改良普及センター 空知南西部支所 支所長 宗像 政美 様
- ながめま土地改良区 理事長 菊地 博 様
- 北海道中央農業共済組合 理事 窪田 秀治 様
- 長沼町商工会 会長 岩城 榮市 様
- 長沼町 産業振興課長 宇野 智幸 様

浜中漁協女性部 『特産品即売会』開催



今年も浜中漁協女性部が4月7～8日の日程で来組し、交流及び特産品の即売会を開催いたしました。

浜中漁協からは旬を迎えているホッキ貝や毛がに、花咲きがに、女性部が加工している昆布製品などが店頭に並べ始められると、お目当ての商品を求めて開店前からたくさんの方が並ばれていました。今年も浜ゆで毛がにと大粒のホッキ貝は人気がありました。また浜中女性部特製の「花咲がにてっぽう汁」も大人気で寒い日に温まる一杯でした。浜中町のPRを兼ねた即売会には毎年楽しみに来店して下さる方もいらっしやいます。

来組された浜中女性部や漁協の職員の皆様と交流会や即売会を通して親睦を深めることができ、浜中とながめまが、異業種ながらも交流を持ち続けていくことがより一層実感できた2日間となりました。



花苗巡回指導と現地確認



4月19日、女性部の「コスモス部会（花苗立て）」では、ながめま町フラワータウン推進協議会より依頼を受けている花苗の生育状況の確認と指導を普及センター坂本主任、フラワー協議会役員と部員で各ハウスを巡回しました。

坂本主任からは

花苗の状況を見ていただき、害虫などの対処の指導を受け、部員からの質問などに答えていただきました。

また、部員同士でも移植のタイミングや、ハウスの温度管理など、お互いに情報交換などが出来ました。今年度から新たに2名が苗立てを始めました。先輩方からのアドバイスも受け、5月の早出し、6月の一斉出荷に向けて花苗は順調に育てられています。

JA北海道中央会 職員実習受入

JA北海道中央会では、毎年新規採用職員に農協系統職員としての自覚を促すことを目的に、JA並びに農家実習を組み入れた職員実習を実施しています。

本年は、4月18日から5月19日までの期間にわたり、勝山紘次さん、川崎悠介さん、菊池叶さんの3名が当JAにて実習を始めております。農協実習では、各部署で概況説明を受けたあと、実際の業務に携わりながら農協事業を学び、現場では組合員と直接ふれあいがらトマト苗の出荷作業等を体験します。

また、農家実習では、苗の定植作業やハウスの組立等、農業・作物に直接触れ、生産現場での厳しさも経験してまいります。

組合員の皆様も見かけた時は、一声励ましの言葉をかけていただければ幸いです。



5区宮川信雄さんハウス内でのトマト苗出荷風景

今回の実習で学ぶことを糧に、常に組合員を想う気持ちを大切に、各JAから信頼される、北海道農業の将来を担う人材として活躍されることを期待しております。

小麦起生期 現地研修会開催

4月7日・4月10日の2日間、小麦起生期現地研修会が町内3か所で開催されました。

普及センターの橋本係長より、小麦は茎数の確認による起生期追肥の目安や起生期以降の生育状況による追肥、今後の防除体系等について、また、透水性改善と化学性改善等について説明がありました。生産者からも多くの意見・質問が飛びかうなど有意義な研修会となりました。次回、7月下旬に希望地区にて「大豆マメシンクイガ防除について」現地研修会を開催いたします。



自動車税の口座振替による 納税証明書等の直送について

口座振替により引落された方の領収書、納税証明書については、札幌道税事務所より皆様へ直接送付されます。

農協では保管しておりませんので、送付された証明書をご確認いただき紛失等にご注意くださいますようお願いいたします。



- 本年度の口座振替納付日は5月31日となります。
- 振替納付後の領収済通知書は6月中旬頃に届けられます。

※ 平成27年4月1日から車検時における自動車税の納税確認が電子的に行われています。

現在は北海道と運輸支局との間で、電子的に自動車税の納税情報を確認する仕組みとなっています。

これにより、車検時に納税証明書の提示を省略することができます。

また、これまで納税証明書を紛失した場合に必要な納税証明書の再交付手続も不要となっています。

なお、従前どおり納税証明書を提示する方法により、車検を更新することもできます。

- 軽自動車は車検更新時に納税証明書が必要となります。

※ 軽自動車税の納税証明書を紛失した場合は、役場で再発行を受けることができます。



1区 佐藤 精治 (ブロッコリー) 22区 堂本 敏春 (インゲン) 18区 服部 秀夫 (南瓜) 7区 越路 靖之 (長葱)
 23区 水林 敏行 (ブロッコリー) 24区 田辺 淳 (白菜) 27区 高橋 博樹 (きゅうり) 7区 川浦 良一 (トマト)
 6区 高木 農場 (アスパラ) 18区 町村 昌修 (キタアカリ) 22区 堂本 義昭 (トマト)
 23区 佐々木幸一 (アスパラ) 10区 山村 久人 (いちご) 30区 熊谷 和夫 (トマト)



ながめ農協 野菜等営農アドバイザー紹介

営農アドバイザー制度は、「JAながめブランド」の確立を目指し野菜などの産地づくりを進める生産組合(部会)において、生産者の良き相談相手となり、生産技術と品質の向上を図ることを目的として、設置された制度です。営農アドバイザーは、長葱生産組合をはじめとする10生産組合(部会)14名で活動します。

本年度の活動は、営農アドバイザー自らの経験談として、優良事例や失敗事例の報告や病害虫の発生予察、並びに新規生産者に対する指導を行います。

地区相談員ご紹介

| | | | |
|---|---|---|---|
|  13・16・17・18区 管理部 経営相談係 澤谷 優一 |  9・15・29区 管理部 経営相談係 水口 修一 |  6・10・11・12区 管理部 経営相談係 清水 大地 |  14・26・28・30区 管理部 経営相談次長 波川 浩己 |
|  22・23・24・31区 舞鶴事業所長 高田 久士 |  5・7・8区 北長沼支所 管理営農経済課 検査役 根井 勝美 |  1・2・3・4・北市区 北長沼支所 管理営農経済課長 成田 伸彦 |  19・20・21・25・27区 管理部 経営相談係 高橋 雄也 |

平成29年度 農業用廃プラスチックの回収について

農業用廃プラスチックの処理は、「廃棄物の処理及び清掃に関する法律」において、産業廃棄物に指定されており、その処理は農業者自らの責任において適正に処理することが義務付けられています。

1. 受入日程 平成29年6月6日(火)～8日(木)

| | ビニール類 | | プラスチック類 |
|----|--------|-------------|-------------|
| | 6日(火) | 7日(水) | 8日(木) |
| 午前 | 1区～8区 | 17区～24区 | 1区～16区 |
| 午後 | 9区～16区 | 25区～31区・市街地 | 17区～31区・市街地 |

2. 受入場所・時間 麦バラ調整施設構内(トラック1台毎に計量)

●ビニール類▶8:30～16:30 ●プラスチック類▶8:30～16:30

3. 回収物

| | |
|-------------|---|
| 農業用廃ビニール類 | 農ビ・農ポリ・肥料袋・ラップ・マルチ・灌水チューブ ※上記以外の物は受入できませんので充分注意願います |
| 農業用廃プラスチック類 | ※フレコン・苗箱・農薬容器(洗浄済み)・ネット類・糸入りホース ブルーシート・点滴チューブ・その他農業用廃プラスチック類 |
| 回収できない物 | ゴム製品・ビン・金属類・ダンボール・木屑・一般家庭ゴミ 発泡スチロール・FRP(繊維強化プラスチック) |

4. 処理料金

| | |
|-------------|--------------|
| 農業用廃ビニール類 | 18円/kg(消費税別) |
| 農業用廃プラスチック類 | 32円/kg(消費税別) |

※取引口座(クミカンまたは普通貯金)で支払いいただきます。

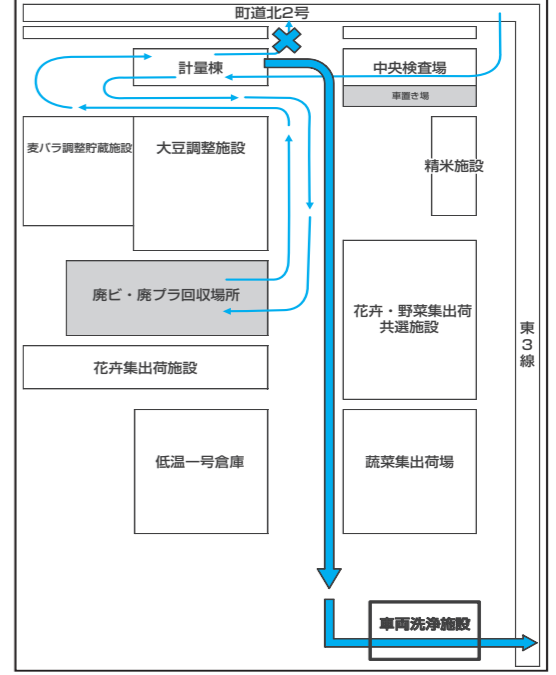
5. 助成金

- 長沼町より5円/kg以内の助成金が支給されます。(JAも長沼町と同額を助成。)
- 助成金の支払いは、2回目の回収(11月末予定)が終了し、年間処理量が確定した後(12月頃)となります。

6. その他

- 昨年度より麦バラ施設構内に車両洗浄施設の設置を行いました。廃ビニール等を回収し空車計量後かならず車両洗浄機を通過し退場をお願いします。(詳細経路図)
- 「廃棄物の処理及び清掃に関する法律」に基づいて、「産業廃棄物処理委託契約締結に関する事務」の委任状の事前提出が必要となります。営農経済部営農企画課まで提出をお願いします。

経路図



～本年度からの変更点および注意点～

- ・フレコン袋「廃ビニール類回収日」から「廃プラスチック類回収日」へ変更いたします。
- ・フレコン袋の中に廃ビニール類は一緒に入れないようお願いします。
- ・農ビ(PO除く)は、降ろす場所が異なるため、分別して車両に積載してください。
- ・塩ビパイプなど長さがあるものは、1m以内で切断してください。
- ・農薬の容器類は必ず水洗いしてください。透明なビニール袋(穀殻用ポリ袋など)に入れ、マジックで氏名を記入してください。
- ・ラップ類に牧草など付着している場合は回収できません。

お問い合わせ先 : ながめ農協 営農経済部 営農企画課 TEL 88-2226

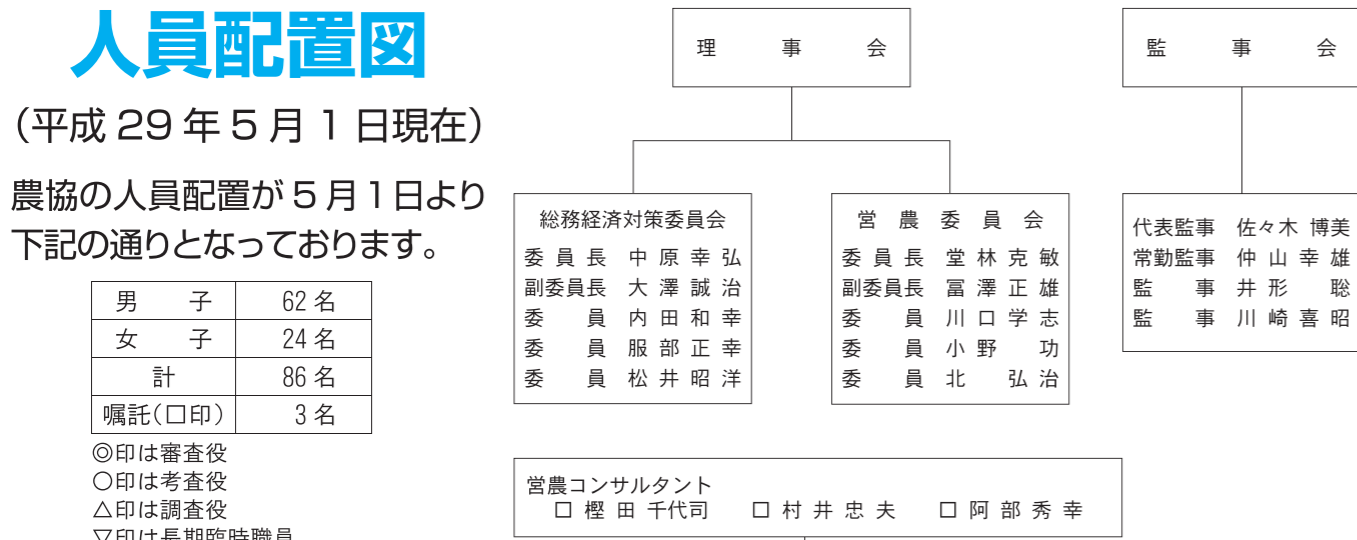
人員配置図

(平成29年5月1日現在)

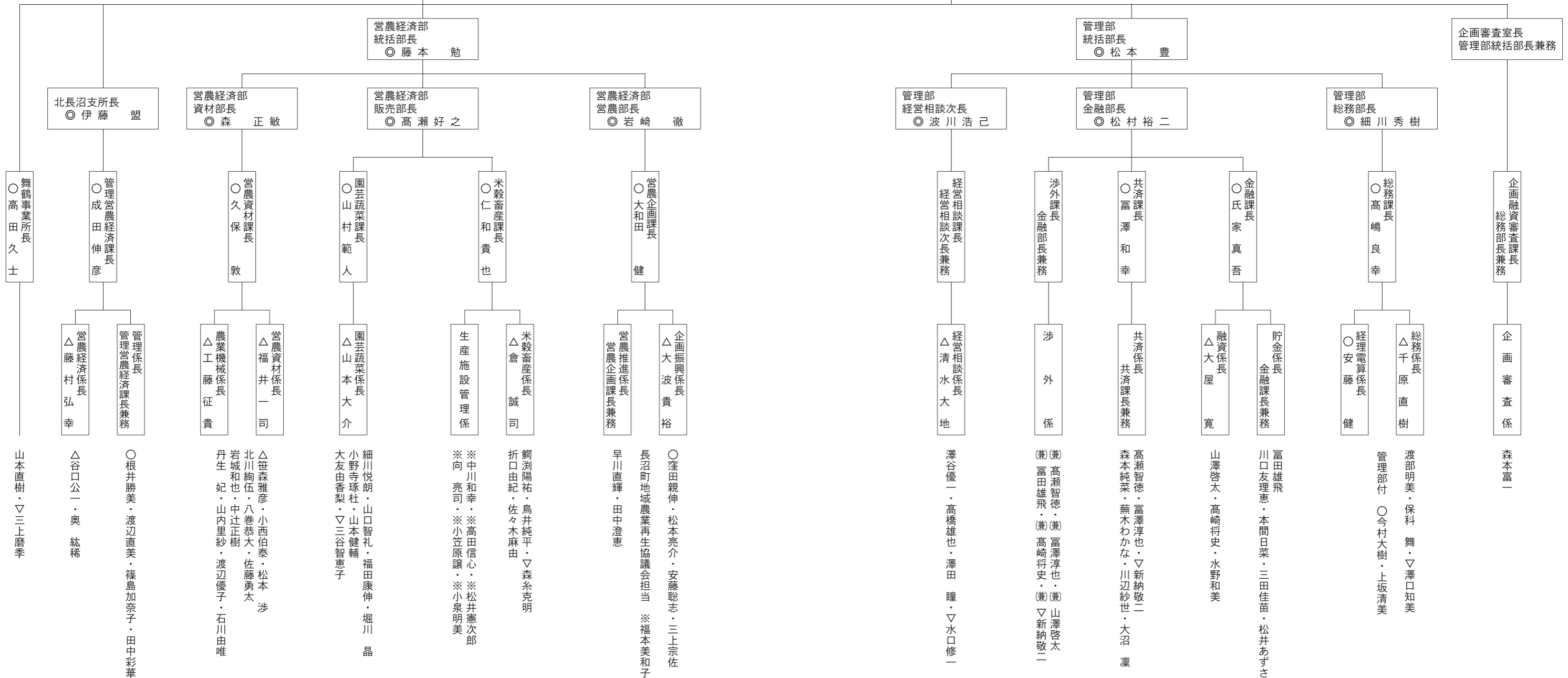
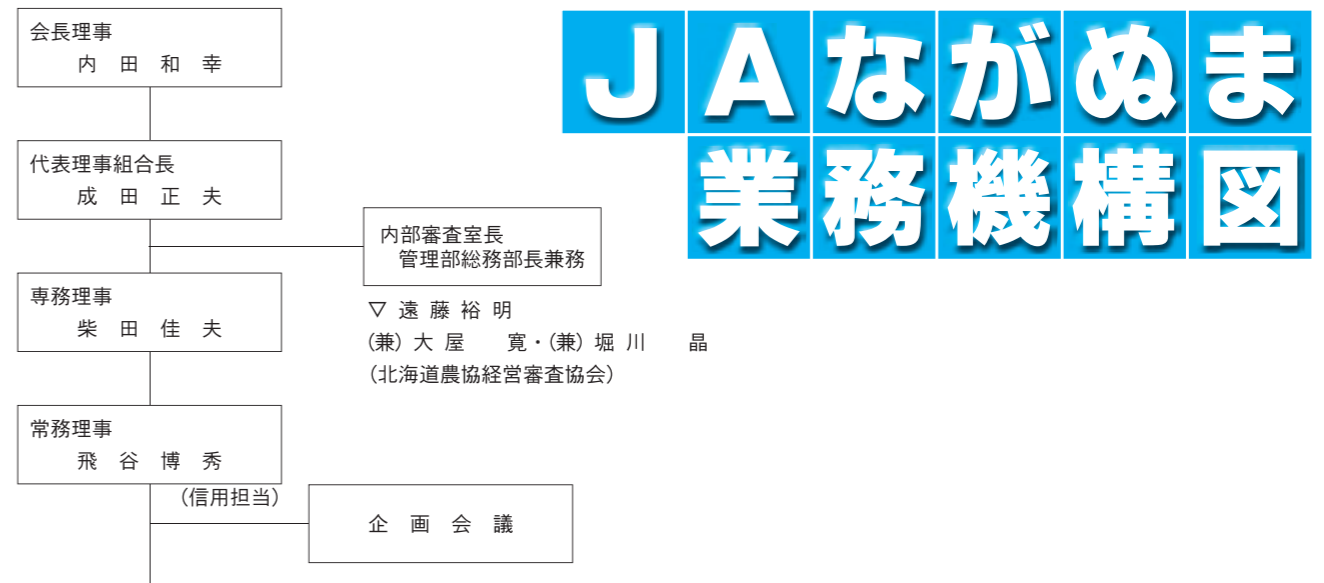
農協の人員配置が5月1日より下記の通りとなっております。

| | |
|--------|-----|
| 男子 | 62名 |
| 女子 | 24名 |
| 計 | 86名 |
| 嘱託(口印) | 3名 |

◎印は審査役
○印は考査役
△印は調査役
▽印は長期臨時職員
※印は(株)ウィズワーク職員



JAながぬま 業務機構図



JAグループ通信

JA北海道中央会



札幌市内で、高校卒業を控えた児童養護施設の生徒向けに、調理実習体験「おとなの食育」を開催しました。

JAグループ北海道と「興正こども家庭支援センター」共催のこの取組みは、高校卒業後、施設から巣立つ生徒に規則正しく健康的な食生活を送ってほしいという趣旨で実施しています。

札幌消費者協会「札幌ポトフの会」吉田講師からの「食」や「栄養」に関する座学、乳製品を使った調理実習体験に参加した生徒は「自分で作ると美味しい、今後もしっかりと自炊したい」と笑顔で話してくれました。

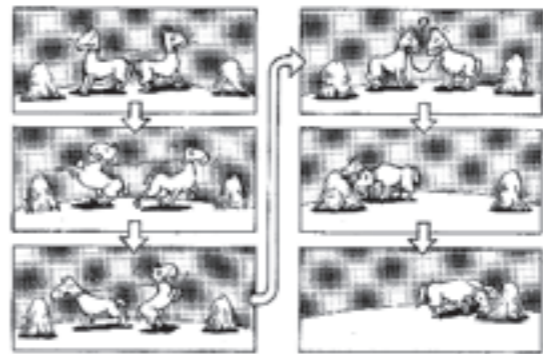


JAグループの連合会・中央会の活動内容を紹介し、JA北海道大会決議事項の実践やその時々のトピックスなど、組合員の皆様に定期的にお伝えします。各団体の詳しい取組み内容はWEBサイトをご覧ください。

本会北見支所が企画し、オホーツク地区のJA広報誌で連載している「今こそ！JA」その意義と役割を「ご紹介」をします。

JAグループを巡る報道が多くされる中、改めて私たち農業協同組合が果たす意義と役割を再認識するため作成しました。「協同とは」「日本の農協はなぜ出来たか」などをテーマとした、全12回の連載です。

連載を通じて、組合員だけでなくJA広報誌を購読している地域の皆さんにも、私たちの成り立ちや活動内容を知ってもらい、共感していただきたいと考えております。



JA北海道信連

3月に札幌駅前通地下歩行空間でJAバンクPRイベントを行いました。

ドローン貯キャンペーン当選者の発表や冬季アジア大会銅メダリストのカーリング日本代表『ロコ・ソラーレ』の本橋選手・吉田（知那美）選手によるトークショー、サイン色紙などが当たるクイズを行いました。また来場者のSNSにJAバンクポスターの写真を投稿してもらったJAバンクのPRに取組みました。



平成20年度から、食と農業への理解を深めるきっかけとなることを願い、JAを通じて食と農のつながりを解説した教材本とDVDを道内の小学校へ贈呈しています。平成24年度からは特別支援学校も対象とし、今年度は全道1086校に贈呈します。

本会から北海道教育委員会に対し教材の贈呈を行い、教材活用への協力を要請しております。



教育委員会への贈呈式

ホクレン



ホクレンは、新たな販路開拓に向け国内の食品に携わるバイヤーを対象にした「第11回JAグループ国産農畜産物商談会」(3月7、8日開催、JA全農など主催)に出展しました。

てんさい糖や乳製品、北海道米、小袋豆などを幅広く紹介したほか、新たに商品化した「ゆめぴりか」の乾燥玄米入りグラノーラ」などを試食提供し、北海道の安全で安心な農畜産物や加工食品の魅力を伝えました。



ホクレン女子陸上競技部は今年度の新体制について記者発表を行いました。

足寄町出身の清水穂選手を主将に内山千夏、加藤凧紗、河辺友依の新人3選手を加えた11名で全日本実業団女子駅伝や個人種目での目標達成に挑みます。今年と同部発足30周年。清水主将は「30周年にふさわしい結果を出せるようチーム全体で取組みたい。個人ではマラソンで日本代表となれるよう頑張りたい」と抱負を語りました。



JA共済連北海道



JA共済連は、国立がん研究センターと「がん」に関する情報提供について包括連携協定を締結しています。

世界各国で啓発行事が行われた「世界がんデー」(2月4日)に合わせ、チラシや告知資料を作成し、組合員や地域の皆さまに「がん」の正しい知識など情報提供すると共に、「がん共済」「医療共済」の推進活動にも活用します。



※この取組みについてはホームページにも掲載しております。

農産物輸出を行う組合員やJAへの保障強化の観点から日本貿易保険と業務委託契約を締結しました。取引先の財務状況悪化等で代金回収不可能となった場合の損害を保障する「貿易保険」の保険料が10%引きで提供可能となります。また、農薬散布用ドローン本体の損害と接触事故による損害賠償の保障「ドローン総合保険」を共同開発。4月より共栄火災で引き受けを開始しています。今後も組合員やJAの負託に応える保障提供に努めてまいります。

JA北海道厚生連



【旭川厚生病院で「土曜ドック」をー】

旭川厚生病院では、男性の方を対象として、隔週土曜日に人間ドックを実施しています。午前中に全ての検査が終了し、検査結果は受診日から1週間ほどお届けします。前立腺がんや肺ドックなどのオプション検査も可能です。

随時予約を受け付けておりますのでお電話でお問い合わせください。
※完全予約制
TEL 0166-33-7171 (内)2146-2198

組合員ならびに地域住民の皆様の生命と健康を守るため、本会事業の積極的な啓発推進を図ることを目的として、広報誌「すまいる」を発行しております。年3回発行しており、様々な医療・健康情報を発信しております。ホームページにバックナンバーを掲載しております。是非「一読ください」。



01新メニュー

田植えび 5月1日 5月1日
今年で 10月 7,500円
少納め 5月 5月
田植えび 少納め 5月
田植えび 少納め 5月

人事異動

(平成29年5月1日付)

松本 豊 管理部経営相談部長兼務を解く
(管理部統括部長兼企画審査室長 兼組合員相談部長)

高瀬 好之 営農経済部販売推進課長兼務を解く
(営農経済部販売部長兼販売推進課長)

波川 浩己 管理部経営相談次長兼経営相談課長
(管理部組合員相談課長)

成田 伸彦 北長沼支所管理営農経済課長兼管理係長
(営農経済部米穀畜産課長 兼農業倉庫係長兼販売推進課(米穀担当))

仁和 貴也 営農経済部米穀畜産課長
(管理部金融課長兼貯金係長)

氏家 真吾 管理部金融課長兼貯金係長
(北長沼支所管理営農経済課長兼管理係長)

山村 範人 営農経済部販売推進課業務を解く
(管理経済部園芸蔬菜課長兼販売推進課(園芸蔬菜担当))

お知らせ

土曜日午後・日曜・祝日に資材センター・店舗等に御用の方は、下記直通番号へお掛けくださいますようお願いいたします。
本所事務所に日直等がいませんので、電話を掛けても繋がらない場合があります。

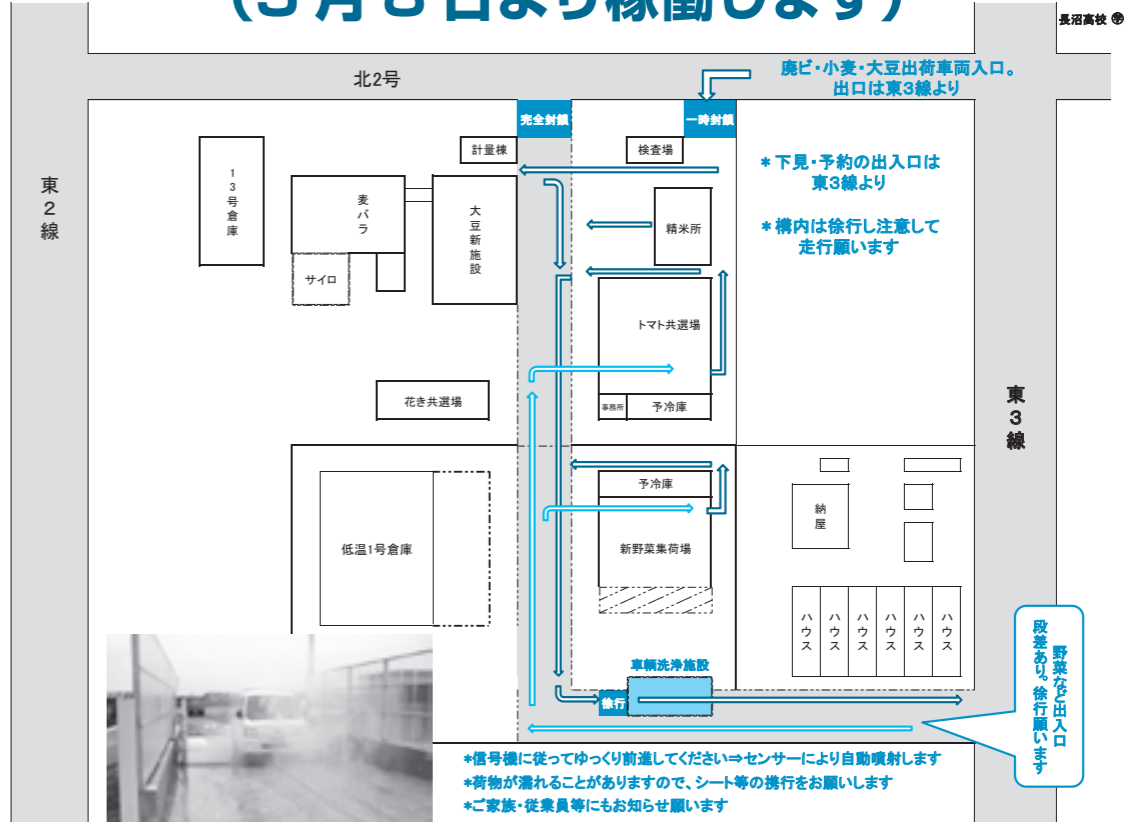
- ・営農資材センター 88-2307 又は 88-2407
- ・ウィズワーク(店舗) 88-2222
- ・機械センター 88-2366
- ・燃料センター 88-2015

平成29年度 地区担当職員ご紹介

農産物の出荷・推進などみなさまの地区にお伺いする担当者です。よろしくお願いいたします。
平成29年5月1日

| 区 | 担当者 | |
|-------|-------|--------|
| 1 | 藤村 弘幸 | 奥 紘稀 |
| 2 | 山本 大介 | 小西 伯泰 |
| 3 | 成田 伸彦 | 森系 克明 |
| 4・北市 | 谷口 公一 | 鳥井 純平 |
| 5 | 岩崎 徹 | 根井 勝美 |
| 6・11 | 清水 大地 | 細川 悦朗 |
| 7 | 伊藤 盟 | 笹森 雅彦 |
| 8 | 倉 誠司 | 高崎 将史 |
| 9 | 松本 豊 | 堀川 晶 |
| 10 | 大屋 寛 | 早川 直輝 |
| 12 | 大波 貴裕 | 窪田 親伸 |
| 13・17 | 森 正敏 | 澤谷 優一 |
| 14・28 | 波川 浩己 | 高瀬 智徳 |
| 15・市街 | 山村 範人 | 水口 修一 |
| 16 | 藤本 勉 | 福田 康伸 |
| 18 | 福井 一司 | 山口 智礼 |
| 19 | 高嶋 良幸 | 鰐淵 陽祐 |
| 20 | 大和田 健 | 富田 雄飛 |
| 21 | 松村 裕二 | 高橋 雄也 |
| 22・31 | 高田 久士 | 富澤 淳也 |
| 23 | 工藤 征貴 | 新納 敬二 |
| 24 | 富澤 和幸 | 安藤 健 |
| 25 | 仁和 貴也 | 安藤 聡志 |
| 26 | 久保 敦 | 小野寺 琢杜 |
| 27 | 氏家 真吾 | 松本 亮介 |
| 29 | 高瀬 好之 | 千原 直樹 |
| 30 | 細川 秀樹 | 北川 絢伍 |
| 合計 | 64名 | |

車両洗浄施設の利用について (5月8日より稼働します)



30席 中国料理 仙雲

飲茶と麵飯食べ放題ランチ 11:30~14:30 (L.O. 14:00)

全12品が食べ放題！食べ放題メニュー

飲茶 春巻き、花巻、焼売、五目もち揚げ餃子
焼き大根もち、ニラ入り水餃子
5~6月限定：海老蒸し餃子

麵飯 中国粥、炒飯(週替わり)
5月限定：春野菜のあっさり汁そば
6月限定：トムヤム汁そば

その他 蒸し豚のニンニクソース
炒め料理(週替わり)

| | 平日 | 土・日・祝 |
|------------------------|-----------------------|-----------------------|
| 大人 | 2,000円 (サラダ・デザート付) | 2,500円 (サラダ・デザート付) |
| 子供 4~12歳 (小学生まで) | 1,000円 (デザート付) | 1,250円 (デザート付) |
| 3歳以下 | 無料 | |

ホテルエミシア札幌 〒004-0052 札幌市厚別区厚別中央2条5丁目 011-895-8811 (代表)

理事会報告 - 第4回 -

《平成29年4月7日開催》

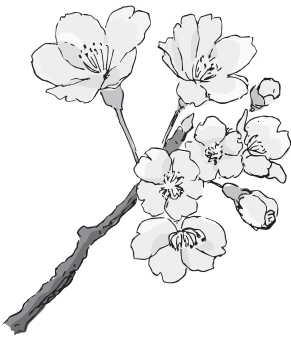
[議 案]

- 第1号 平成29年度各理事の報酬額の決定と支給方法、支給時期について
- 第2号 固定資産の取得について

[報告事項]

1. 会議行事報告事項について
2. 平成28年度(一社)北海道農協経営審査協会の内部審査報告について
3. 子会社の取締役について
4. その他

以上、すべての議案について審議し原案通り承認されました。



今月の組合員数

組 合 員 1,635名
 正 組 合 員 (842名)
 准 組 合 員 (793名)
 正組合員戸数 748戸

農協の動き 3/22~4/7

3月

| | | |
|-----|---------------------------|-----------|
| 22日 | 農用地利用調整会議 | 於 農 協 |
| 22日 | グリーンパートナー実行委員会 | 於 農 協 |
| 22日 | 空知南西部地区農業改良推進会議 | 於 南 幌 町 |
| 23日 | 年金友の会通常総会 241名 | 於 町 民 会 館 |
| 24日 | 低温農業倉庫竣工検査 | 於 施設敷地内 |
| 24日 | 空知管内JA農協組合長会議 | 於 空知農業会館 |
| 24日 | 長沼町酪農ヘルパー組合臨時総会 | 於 農 協 |
| 24日 | 「タヤケ市」全国商工会連合会準グランプリ受賞報告会 | 於 町 内 |
| 25日 | 第1回 グリーンパートナー交流会 | 於 札 幌 市 内 |
| 27日 | アスパラ共選場操業開始 | 於 共 選 場 |
| 27日 | 大豆採種組合定期総会 | 於 農 協 |
| 28日 | トラクター作業料金等基本協定料金設定会議 | 於 農 協 |
| 28日 | 営農集団協議会総会 | 於 農 協 |
| 29日 | 総代会事前説明会 | 於 農 協 |
| 30日 | 低温農業倉庫完成引渡(施設本体) | 於 施設敷地内 |
| 30日 | 長沼町養豚協会定期総会 | 於 農 協 |
| 31日 | 職員退職辞令交付 | 於 農 協 |
| 31日 | 長沼町農民協議会定期総会 | 於 農 協 |
| 31日 | 4月1日付職員採用辞令・人事異動辞令交付 | 於 農 協 |

4月

| | | |
|----|---------------------|-----------|
| 3日 | 職員採用辞令交付(営農コンサルタント) | 於 農 協 |
| 5日 | 第23回ながめま農協通常総代会 | 於 町 民 会 館 |
| 7日 | 監事会 | 於 農 協 |
| 7日 | 理事会 | 於 農 協 |

平成29年度 長期共済一斉推進のお知らせ

本年度、5月29日から6月2日までの5日間の予定で長期共済の一斉推進を行います。

農協職員が各戸を訪問し、生命保障プラン・自然災害に備えた保障(住宅・納屋・格納庫)プランを、皆様の目的・生活設計に合わせてご提案いたしますので、よろしくお願い申し上げます。

最新の営農技術から 農畜産物の市場見通まで

●お申し込みは JA へ

THE JAPANESE NEWS
日本農業新聞
 www.nongreen-shimbun.co.jp

