

ながぬま



田植え作業 4区 中原 幸弘さん ほ場



大豆は種作業 27区 鈴田 英隆さん ほ場

長沼町グリーン・ツーリズム事業による農家民宿の受入が5月26日より始まりました。本年の第1陣となったのは、横浜市立時田中学校の生徒134名2泊3日です。26日に町民会館で受入式が行われ、生徒は33戸の受入農家に分かれ、農業体験を行いました。27日は、天候に恵まれ青空の下、とうもろこしの補植作業やアスパラ収穫作業などを行いました。

この農家民宿を通して、生産者と生徒との間に絆が生まれ、長沼町の父と母となり、生徒は娘や息子となり、別れ際には涙がありと、とても充実した日々を過ごされていました。今年度は道外の修学旅行生の農家民宿を11校1375名、札幌市内の中学校の日帰り農業体験を2校215名を予定しています。



9区 池田さん
苗箱片付け作業



27区 鈴田さん
とうもろこし補植作業



ファームステイ受入式

令和元年度グリーン・ツーリズム事業について

【農家民宿～修学旅行の部】

日	程	学 校 名	宿泊数	受入予定
1	5月26日(日)～28日(火)	横浜市立時田中学校	2	130人
2	6月5日(水)～7日(金)	京都女子中学校	2	120人
3	6月12日(水)～13日(木)	台北市立大安工業高校	1	55人
4	6月17日(月)～19日(水)	尼崎市立琴ノ浦高等学校	2	120人
5	7月8日(月)～10日(水)	履正社高等学校	2	120人
6	8月19日(月)～21日(水)	同志社小学校	2	90人
7	9月3日(火)～5日(木)	法政大学第二中学校	2	50人
8	9月8日(日)～10日(火)	帝京高等学校 A班	2	120人
9	9月11日(水)～13日(金)	帝京高等学校 B班	2	90人
10	9月24日(火)～26日(木)	福井県立福井農林高等学校	2	120人
11	10月7日(月)～9日(水)	広島県立安芸高等学校	2	120人
12	10月14日(月)～16日(水)	大阪商業大学 堺 高等学校 A班	2	120人
13	10月17日(木)～19日(土)	大阪商業大学 堺 高等学校 B班	2	120人
1 小学校・3 中学校・7 高校 (合計 11 校)				1,375人

【日帰り農業体験】

日	程	学 校 名	受入予定
1	5月30日(木)	札幌市立真栄中学校	165人
2	6月4日(火)	札幌市立中島中学校	50人
2 中学校			215人

ながめまクリーンライズ生産協議会水稲育苗現地研修会開催

5月7日に町内3カ所において生産者40名が参加の下、令和元年最初の水稲育苗現地研修会が開催されました。

普及センターの西原専門主任、JANAがぬまの村井営農コンサルタントを講師に迎え、育苗の育成や管理、移植時の注意点等について講習を行いました。

今回の研修会では、さまざまな意見や考え方を参加者同士で話し合い、疎植栽培や置床鎮圧育苗法について実践された方に質問ができるなど、今後の低コストや省力化技術について前向きに検討される様子が見られ、大変有意義な研修会となりました。



長沼町地域畜産クラスター協議会通常総会開催

4月26日、長沼町地域畜産クラスター協議会の通常総会が開催されました。

本協議会は、畜産の体質強化に向け、地域の関係者が一体となって、畜産・酪農が持続・発展するよう各種対策・事業の活用を図りながら計画の達成に向けた取組みを進めております。総会では、平成30年度事業報告・令和元年度事業計画・収支予算および規約の一部改正などについて協議し承認されました。



長沼町地域農業再生協議会通常総会開催

4月26日、長沼町地域農業再生協議会の通常総会が開催されました。

本協議会は、経営所得安定対策等の円滑な推進のため、行政と農業者団体等の連携、戦略作物の生産振興や地域農業の振興等を目的としており、主な事業内容は制度の内容周知や申請支援をはじめ、米の「生産の目安」におけるルール設定などを行っております。

総会では、平成30年度の事業報告・収支決算、令和元年度事業計画・収支予算や産地交付金の活用内容等について協議し承認されました。

当協議会における産地交付金は、水田農業経営の課題に対応し、収益力向上に資する取組みに対し支援する内容としており、具体的な活用方法については別途ご案内させていただきます。

今後においても、経営所得安定対策等の円滑な運営のために北海道農政事務所、北海道などと十分に連携し、事業内容の周知及び申請支援を実施してまいります。





第42回空知スプリングシヨウ開催

4月24日、長沼町農村広場においてホルスタイン牛の品質向上を目的とした品評会「第42回空知スプリングシヨウ」が開催されました。開会式において、JAながめま成田組合長より、日EU・EPAのチーズにおける段階的な輸入枠の拡大及び関税の削減・撤廃、改正畜安法の目的である「需給の安定」が図られるよう、国内の需給調整や所得確保に向けての対応等について挨拶がありました。この大会では空知管内より約50頭が参加し長沼町より複数の牛が上位入賞しました。

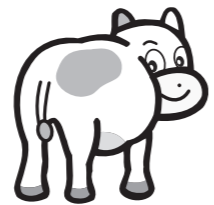
一般の方へ

- ・消毒マットが設置されている町内公共設備等では必ず靴裏の消毒を行います。
- ・仕事などでの農場への訪問は、農場関係者への事前連絡を行い、訪問の際は車両や靴の消毒をしっかりと行いましょう。
- ・海外からの帰国後1週間以内は、畜産農場へ立ち入らないでください。



農場関係者の方へ

- ・農場出入口に消石灰による消毒帯を設け、入場車両に対する消毒を実施しましょう。
- ・必要のない部外者の農場への出入りは厳しく制限しましょう。
- ・畜舎入口に、踏み込み消毒槽を設置し常に消毒しましょう。



家畜伝染病防疫対策にご協力を！

現在、北海道内では家畜伝染病が多数確認されており、人や物資、車両によりウイルス等が農場内に持ち込まれると、家畜伝染病の新たな発生につながります。家畜を飼養する農場内への出入りの際には、左記についてご留意いただきますようお願いいたします。

ホテリエたちの米作り 2019 ホテルエミシア札幌 × JAながめま

～5月24日 ホテルの新入社員からベテラン社員まで総勢19名によるホテリエ達による田植え～

ホテルエミシア札幌と当JAは、販売業務における相互協力協定を締結しており、当JAの「なつぼし」をご利用いただいております。

5月24日に柴田専務宅で実施された田植えでは、ホテルの料飲部、営業部、宿泊部、人事部、マーケティング部など総勢19名のホテルスタッフが参加され、半日かけて手植えを行いました。このプロジェクトは2013年から始まり今年で7年目を迎えており、メディアを通じ広報され、「地産地消」や「食材の大切さ」をアピールされております。

当日は好天の中、スムーズに作業が進み美しい田んぼに仕上がりました。

秋にはホテルスタッフによる収穫作業を行い、収穫されたお米をホテルのイベントに活用していただく予定となっています。

ホテルエミシア札幌のフェイスブックにも投稿されておりますので、是非ご覧ください。



家庭菜園講習会開催

5月11日、JAながめま大会議室において、長沼町内在住の方を対象とした家庭菜園講習会を開催しました。

JAと地域とのつながりを深め地域住民や消費者の農業に対する理解が広がる接点づくりを目的とし、町内から51名が参加しました。JAながめまの概要や事業の紹介



のあと、JAながめま阿部営農コンサルタントを講師に迎え、栽培のポイントや園芸作物で失敗しないための基礎知識、家庭菜園でよく見る病害など、家庭菜園で役立つ幅広い内容についての講習が行われ、参加者からも多くの質問がでました。参加者からは、「これからの家庭菜園に向けてとても参考になった」、「また講習会を開催してほしい」などの声が上がりました。



株式会社FAMO長沼 燃料センターよりお知らせ 消火器の巡回点検と詰替

株式会社FAMO長沼 燃料センターでは、丸興商事㈱の協力を得て、家庭消火器及び乾燥機用自動消火装置の巡回一斉点検を実施いたします。

点検は無料ですが、消火器の更新や詰替の必要場合は推進特別価格にて対応いたします。

是非この機会に火災に対する万全な態勢を整えられますようお願いいたします。



全国各地で、不正な点検による高額請求の被害が多発しています。点検を承諾する際には、必ず適正な業者であることを確認の上、ご契約ください。また、当株式会社FAMO長沼 燃料センターでは丸興商事㈱と契約しておりますので、下記の通り巡回職員をご紹介します。

◎推進期間

6月3日～8月末日頃まで

◎代金の支払い

原則としてクミカンまたは普通貯金扱いとし、現金でのお支払いは不要です。

◎協力商社

札幌市 丸興商事㈱
写真の協力社員が株式会社FAMO長沼 燃料センターの証明書を持参してお伺いいたしますので、よろしくお願いいたします。



井上 旭



川村 文雄



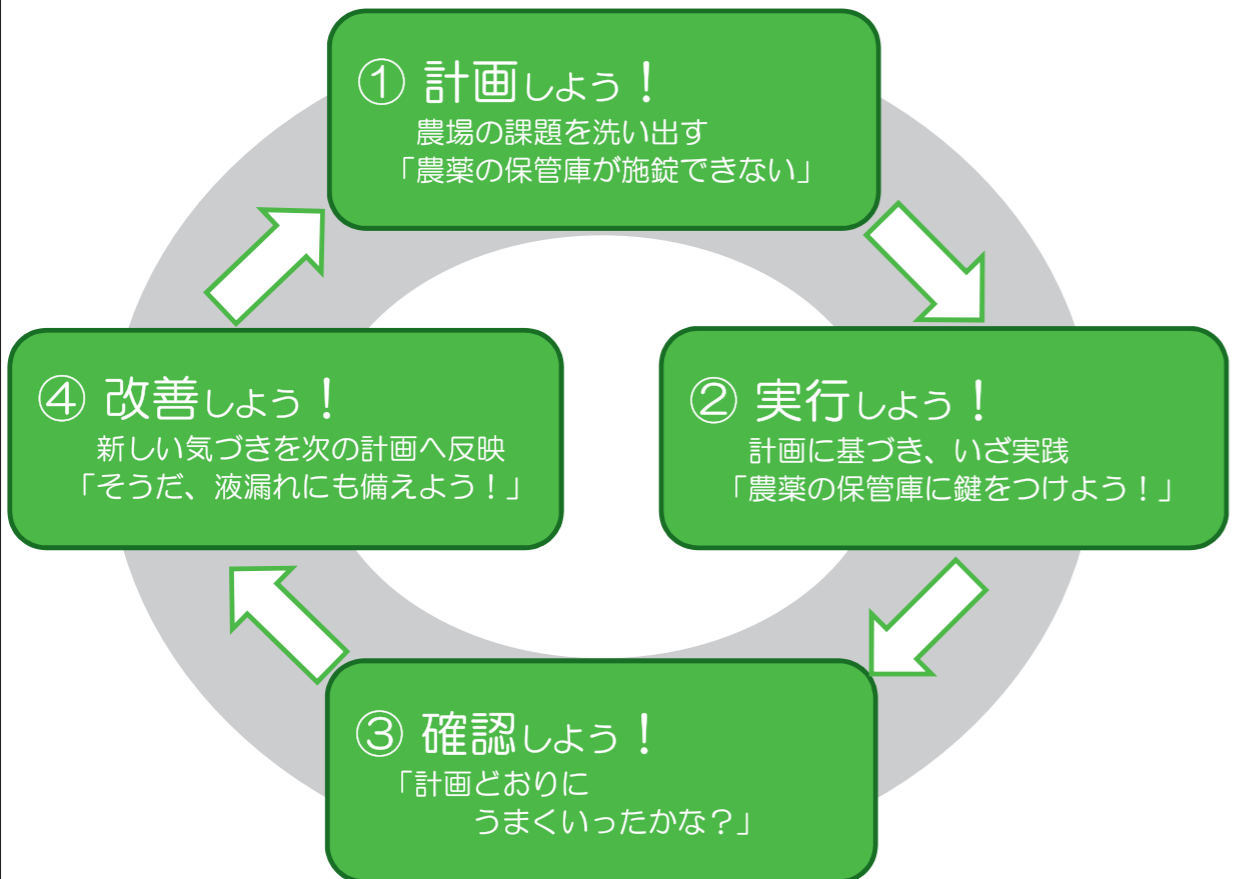
仲野 拓美



川村 純

GAP実施のイメージ

『農薬の保管は適切だろうか??』と気づいた時に



Q&A

GAPの取組内容は自分で決めていいの??



はい。取組内容は自分で決めます。
GAP認証を取得する場合は、認証機関の基準にあわせた取組が必要です。
(GAP認証について詳しくは次回解説します)



決めたことが達成できたらGAPは終わり??



いいえ。次の課題に挑戦しましょう。
ご自身の経営を見つめ直し、さらに新しく良い取組を取り入れていくことが大切です。



連載 ギャップ GAP講座

東京オリンピックでの食材調達基準としても話題になっているGAPですが、先日実施しました組合員意向調査では「あまり知識がなく、どういうものか理解したい」という回答が6割を占めました。そこで、皆さんに広くご理解していただけることを目指し、今回からGAPの基礎知識について連載していきます。

第1回 GAPって何??

皆さんは農業に潜んでいるリスク（危険なことが起こる可能性）について、どれだけご存知でしょうか。

例えば農産物の生産・出荷には、残留農薬や異物混入などのリスクがあります。

また、農業経営全体でみると、農薬・燃料・廃棄物などの取扱いや農作業事故など、実に多様なリスクが潜んでいます。

GAPは、農業経営に潜むリスクを見つけ出し、回避するために改善し、『農作物』『自然環境』『農作業をする人』にとって『良い農業』を実現する取組みのことをいいます。

GAPは『**G**ood **A**gricultural **P**ractice』の略で、『良い農業の取組み』と和訳されます。



GAPの取組みを発展させることで、結果的に適正な営農管理ができ、農作物の品質向上、資材の不要在庫の減少、農作業事故の減少、従業員の責任感と自主性の向上などにつながり、持続可能な農業を実現することができます。

リスクを見つけて改善するといったGAPの取組み自体は、皆さんが営農の中でごく普通に実施していることといえますが、これを第三者機関が審査し証明したものが『GAP認証』です。

次回は『GAP認証』について解説していきます。

准組合員について学ぶ（第1回）

平成 26 年 5 月、「規制改革会議_農業ワーキンググループ」が『准組合員の事業利用は、正組合員の事業利用の 2 分の 1 を越えてはならない』との意見を示し、農水省は令和 3 年 3 月末までに准組合員の事業利用量を規制するか否かの結論を出す予定にあります。

この規制が、利用者である准組合員に留まらず、地域の農業や経済への影響があることを認識したうえで、組合員の皆さん一人ひとりにお考えいただきたいと思います。

准組合員制度の成り立ち



生徒

僕のお父さんは、一般企業のサラリーマンだから、JAの准組合員として出資・加入しているけど、准組合員ってどういう人言うのかな？JAは、農業者のための組織だって聞いたよ。

JAは、農業者が自ら利用するために出資して設立・運営している組織だけど、地域の皆さんも准組合員として加入して事業を利用できるんだ。ただ、役員選挙権や議決権等のJA運営に関わる権利は農業者に限定されている



先生



生徒

准組合員として加入すれば、地域に住んでいる僕たちもJA事業を利用できるんだね。准組合員の仕組みは、どうして生まれたの？

昭和 22 年に公布された「農業協同組合法」で、組合員を『正組合員（農業者）』と『准組合員』に分けたことが、はじまりだよ。

出資をすれば誰でも組合員になれる産業組合の流れを引き継いだことが大きいよ。産業組合は農業者の組織だったけど、全国的には組合員の 3 分の 1 は地域の皆さんだったんだ。



先生



生徒

そっかぁ。もともと、地域に住む人たちのための組織でもあったんだね。でも、JA以外にもお店があったんじゃないのかなぁ？

昭和 22 年当時の農村は、商業施設や金融機関があまりなくて、JAが利用できないと生活しにくいという現実的な側面もあったんだよ。



先生



生徒

なるほどね。今も昔も、地域の生活の中心にはJAがあったんだ。僕も働くようになったら、准組合員になってJA事業を利用するよ。

准組合員の利用規制を導入するか否か、農水省は令和 3 年 3 月末までに結論を出す予定にあります。この規制が利用者である准組合員や地域の農業や経済に与える影響を考えてみましょう。

地域の農業をともに支える准組合員



生徒

准組合員制度が生まれた歴史はわかったけど、JAの事業にはどういふものがあるのかな？たくさんあるって聞いたよ。

JAには、販売（農畜産物の選果・出荷・代金精算）、営農指導（農業経営・農業技術サポート）等、農業に直接関係する事業はもちろん、生活面でのサポートも含めた幅広い事業を展開しているよ。



先生



生徒

正組合員（農業者）を支援する組織だから、農業のイメージは沸くけど、准組合員の人たちはどんな事業を利用しているの？

JAバンクやJA共済でおなじみの信用（貯金、各種ローン）、共済（ひと、いえ、くるまの保障）事業や、生活（Aコープ（スーパー）、ガソリンスタンド運営）事業もあって、地域の皆さんの生活を幅広く支えているのよ。



先生



生徒

農業者でなくても利用できる事業がたくさんあるんだね。准組合員になると、どんなメリットがあるの？

ポイントサービスや優遇金利もメリットだけど、准組合員がJAを利用することで、農業振興や地域の発展にもつながっているのよ。

皆が色んな事業を利用することで、それぞれの事業ボリュームが大きくなれば、効率的な事業運営ができるから、販売事業や農業者への営農指導に、より力を入れることができるのよ。この循環で地域の農畜産物の生産も充実するから、例えば野菜選果場での雇用も生まれるし、皆の事業利用が巡って地域の発展にもつながっているわ。



先生



生徒

そっかぁ。准組合員の利用が規制されちゃうと、私たちの生活だけでなく、地域の農業や経済にも悪影響が出ちゃうんだね。

農薬散布の基本技術を守り、適正防除に努めましょう！

ドリフト対策を万全に!!

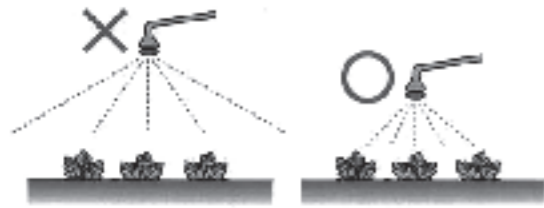
風のない時を選んで散布

農薬ドリフトの最大の原因は風です。



散布の位置と方向に注意

農薬は対象とする作物だけにかかるよう、できるだけ作物の近くから散布しましょう。

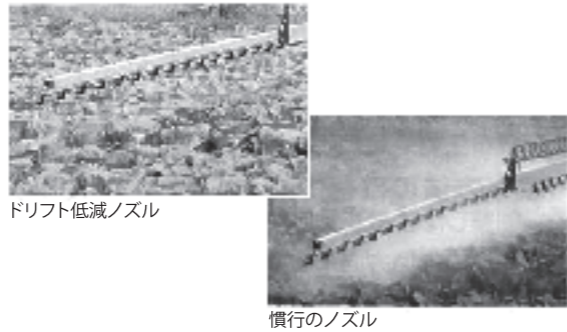


散布量は適切に

散布量が多くなるほどドリフトする割合も増えます。

適切なノズルを選び、適切な圧力で散布しましょう

一般的なノズルは薬液の粒子が小さく、浮遊し飛散しやすいので、ドリフト低減ノズルに切替えることも効果的です。また、圧力が高すぎると細かい粒子が発生し、ドリフトしやすくなります。



散布機の洗浄を丁寧に

前回使用した農薬が残っていると、登録外の農薬が収穫物に残留する危険性があります。

作業具等の扱いは慎重に

農薬調整時・散布時に使用した用具類や衣服類は専用とし、収穫・選果作業時に使用する資材・用具とは別に保管しましょう。

隣接する生産者とコミュニケーションをとりながら、安全・安心な農作物を生産しましょう!!

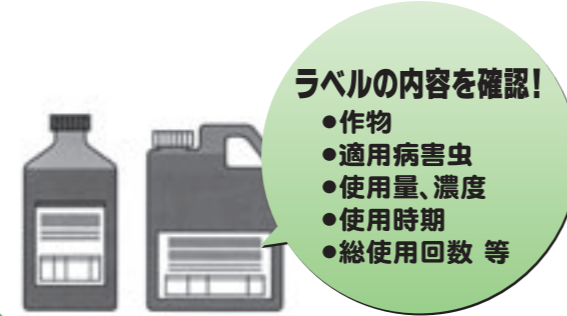
- 散布農薬の見直し
- 隣接ほ場の収穫予定日の確認
- 遮蔽作物やネットなどの設置等



ドリフト防止のための意識を一層高めましょう!

決められた農薬使用基準を守りましょう!

使用前には農薬のラベルに書かれている適用内容を確認し、散布できる作物や使用量・濃度、使用時期そして総使用回数は必ず守りましょう。



(平成31年度 くみあい農作物病害虫・雑草防除ガイドより)

薬液のつくり方

水 ⇨ 展着剤 ⇨ 乳剤 ⇨ フロアブル剤 ⇨ 水和剤

(ただし、一部の展着剤には最初に入れることを推奨されていないものもありますので、使用前にラベルの注意事項をご確認ください。)

令和元年度 長沼町試験ほ等一覧

対象作物	設置主体	試験ほ名	試験内容	地区
水稻	普及センター (JA) (試験場)	水稻奨励品種決定現地調査	現地適応性を調査する。 2系統: 空育194号、空育191号 3品種: ななつぼし、そらゆき、きらら397	6区 西村 晃 ほ場
	普及センター (JA)	疎植栽培におけるバイオ資材試験	育苗培土バイオ資材による初期生育向上	24区 柴田佳夫 ほ場
	普及センター (JA)	「そらゆき」疎植栽培の株間の検討及び増肥試験	「そらゆき」疎植栽培における株間(26cm、28cm)の検討と側条施肥の増肥効果を確認する。	24区 柴田佳夫 ほ場
	普及センター (JA)	飼料用米「そらゆたか」の疎植栽培調査	疎植栽培(株間26cm)の生育・収量・品質を確認する。	30区 前田博幸 ほ場
JA (普及センター)	直播品種「えみまる」の栽培実証	「えみまる」の生育と収量・品質確認	23区 出口 弘 ほ場	
秋まき小麦	普及センター (試験場)	品種比較試験	秋まき小麦の優良系統の現地適応性を検討する。 3系統「北見94号」「北見95号」「北見96号」 2品種「きたほなみ」「ゆめちから」	9区 氏家孝大 ほ場
大豆	普及センター (JA) (試験場)	奨励品種決定現地調査	大豆の優良系統の現地適応性を検討する。 1系統「十育269号」1品種「トヨムスメ」	9区 桃野 毅 ほ場
たまねぎ	普及センター (JA)	たまねぎ後作緑肥試験	たまねぎ収穫後に緑肥を導入することによる土壌物理性改善効果を確認する。 品種「バレットベア」 えん麦「スワン」 らい麦「ライ太郎」	1区 渡辺康雄 ほ場
秋まき小麦	JA (施防協)	赤かび病及び黒穂病に対する防除効果確認	赤かび病・黒変病に対する新規殺菌剤(パラライカ)の小麦赤かび病・黒変病に対する効果確認	19区 濱 雅文 ほ場
大豆	JA (施防協)	大豆間作小麦の春処理によるイネ科雑草に対する除草効果確認	トレファノサイド乳剤の春処理によるイネ科雑草への除草効果確認	9区 川口学志 ほ場 13区 富澤正雄 ほ場
大豆	JA (施防協)	大豆に対するク溶性ホウ素の施肥効果	大豆に対する「ホウ素及びモリブデン入り肥料(PKB硫カル)」のク溶性ホウ素の施肥効果の検討	24区 柴田佳夫 ほ場

農作業事故に注意しましょう!

は種や定植作業が順調に進んでいますが、農作物の作付が進み農作業が本格化する6月からは、農作業事故も多発しています。昨年度は道内で16名がトラクターや作業機、動力運搬機の下敷き等によって亡くなっています。

農作業は、一瞬の気の緩みが重大な事故を招く危険性があります。周囲の安全確認を行い、安全に作業を進めましょう。



年金友の会 事業参加申込み



ご案内

①年金友の会ゲートボール大会

開催日 令和元年9月11日(水)
 場所 コミセン屋内ゲートボール場
 参加料 300円(現金を添えてお申込みください)
 受付時間 8時現地集合願います
 参加申込み 令和元年8月中旬予定

②国内旅行

関東・中部方面 4日間(3泊4日)

実施日 令和元年11月予定
 行程については、8月中旬頃に決定いたします。

多数の参加を
お待ちしております。

年金友の会事務局
 金融部貯金課 氏家・富田
 電話 88-2224

令和元年度

中央農業試験場公開デーの開催

今年も、中央農業試験場で公開デーを開催します！

農業試験場に対する理解の促進を目的に、小中学生や一般市民及び農業関係者を対象に、体験学習の場として、場内施設や試験研修内容などを紹介するイベントです。

日時 令和元年8月8日(木) 9:30~14:00

場所 道総研 中央農業試験場内(長沼町東6線北15号)

内容(予定)

- ◆場内探検ツアー、体験/展示コーナー
- ◆なんでも相談室(作物、土壌、病害虫)
- ◆試験場開発品種の試食
- ◆バスほ場見学
- ◆どん菓子製造実演

参加費 無料(予約不要。当日、正面玄関にて受付)

問い合わせ 北海道立総合研究機構 中央農業試験場
 TEL 0123-89-2586



農業者年金からのお知らせ

新しい手積立年金

- あなたの老後生活への備えは十分ですか？
- 年金は家族一人ひとりについて準備することが大切です。
- 老後の備えは国民年金プラス農業者年金が基本です。

農業者年金とは...



の方ならとんでもなくても加入できます。

積立年金で
生涯所得の確保を！



月々の保険料を大きくすることで将来の支給額を増やせます

農業者年金の保険料は2万円から6万7千円まで(千円単位)で加入者が自由に選択できます。また、保険料の額はいつでも見直しできます。

加入期間が短くても保険料を増やすことで豊かな老後に備えることができます。
 ※脱退も自由ですが、脱退された場合でも脱退一時金としてはなく、将来、年金として支給されます。

農業者年金に加入すれば「農業者年金の支給額の試算」

加入年齢	納付期間	保険料 納付総額	年金額(月額)		想定される受給総額	
			男性	女性	男性	女性
20歳	40年	960万円	77万円	65万円	1,645万円	1,742万円
30歳	30年	720万円	51万円	43万円	1,092万円	1,156万円
40歳	20年	480万円	30万円	25万円	646万円	694万円
50歳	10年	240万円	13万円	11万円	288万円	305万円

※上のケースは、通常加入で保険料月額2万円が加入し、65歳までの運用利回りが2.5%、65歳以降の手定率利率が0.35%となった場合の試算です。受給総額は65歳までの農業者年金加入者について想定している平均寿命を考慮し、男性86.6歳、女性92歳まで生存した場合の金額です。
 ※運用利回りは、加入後の経済変動により上下します。制度発足以降の年平均(平成28年度までの運用利回り)の平均は、年率2.77%です。
 ※手定率利率は毎年、農林水産省告示により定められ、平成30年度は0.35%となっています。
 ※各金額は平均寿命を西暦5人により表示しています。

農業者年金の特徴 税制面で大きな優遇措置があります

支払った保険料は全額社会保険料控除の対象となります

保険料控除分の節税額(所得税+住民税)の目安

課税対象所得	税率	保険料月額4万円 (年額48万円) の場合	保険料月額6万7千円 (年額80万4千円) の場合
195万円以下	15.1%	7万2千円	12万1千円
195万円超 330万円以下	20.2%	9万7千円	16万2千円
330万円超 695万円以下	30.4%	14万7千円	24万5千円

※保険料支払分が控除される所得税+復興特別所得税+個人住民税の額の試算です。保険料支払い後も保険料支払い前と適用される税率に変更がないものとして試算しています。

- 積立方式・確定拠出型の年金です。制度発足以降15年間の運用利回りは、年率で+2.77%です。運用益は非課税で年金原資として積上がります。
- 終身年金です。80歳までにお亡くなりになった場合、死亡一時金があります。
 農業者老齢年金は、原則65歳から生涯受け取ることができます。(60歳からの繰上げ受給も可能です。) 仮に80歳前に亡くなられた場合でも、80歳までに受け取れるはずであった農業者老齢年金の額の現在価値に相当する額を、ご遺族(死亡者の死亡当時に同一生計であった、配偶者、子、父母、孫、祖父母又は兄弟姉妹の順位)に死亡一時金として支給されます。
- 納められた保険料につきましては、途中で脱退されても脱退一時金はありません。将来、年金として支給されます。



年金資産の運用実績

年度	H14	H15	H16	H17	H18	H19	H20	H21	H22	H23	H24	H25	H26	H27	H28
修正総合 利回り (%)	-4.65	+5.99	+3.40	+9.80	+3.27	-4.73	-9.25	+9.14	-0.06	+2.36	+9.62	+7.75	+8.78	-0.69	+3.26

平均運用利回り 年率で+2.77%

お問い合わせは・・・ J Aながめま 経営相談部 経営相談課 TEL 0123-88-2229

理事会報告 - 第6回 -

《令和元年5月17日開催》

〔議案〕

- 第1号 組合と理事との契約承認について
- 第2号 令和元年度理事に対するクミカン供給限度額及び貸越極度額について
- 第3号 公用印管理規程の一部変更について
- 第4号 行政庁に提出する業務報告書及び連結業務報告書について
- 第5号 平成30事業年度ディスクロージャー誌の縦覧について
- 第6号 担い手支援事業について
- 第7号 令和2年度農業予算対策に係る組織討議について
- 第8号 令和2年度職員採用計画について
- 第9号 固定資産の発注について
- 第10号 組合員の出資金減口について

〔報告事項〕

1. 会議行事報告事項について
2. 農産物生育・作業進捗状況について
3. 長沼町地域農業再生協議会報告について
4. 令和元年産米「生産の目安」の調整について
5. 令和2年度グリーン・ツーリズム事業について
6. 令和元年度農産物出荷契約等説明会日程表について
7. 平成30年度北海道米(うるち米)啓蒙普及事業報告について
8. 令和元年度余裕金の運用について
9. 平成31年度経営定期点検実施報告(2月～4月)について
10. 内部監査報告(子会社)について
11. JA財務モニタリング(平成30事業年度末基準)の報告について
12. その他

以上、すべての議案について審議し原案通り承認されました。

今月の組合員数

組合員 1,627名
 正組合員 (853名)
 准組合員 (774名)
 正組合員戸数 716戸

農協の動き 4/8～5/17

4月

8日	JA空知管内監事協議会通常総会	於	空知農業会館
11日	水稻種子消毒廃液回収	於	麦バラ施設構内
15日	長沼神社祈年祭	於	長沼神社
15～16日	平成31年度 農産物出荷者推進(麦・大豆)	於	組合員宅
17日	ながめま農協大豆採種組合生産者会議	於	農協
18日	ホクレン農業協同組合連合会創立100年記念式典・祝賀会	於	札幌パークホテル
20日	札幌ふるさと長沼会総会(新酒「夢馬追」お披露目)	於	札幌パークホテル
22日	グリーン・ツーリズム運営協議会役員会	於	役場
23日	空知管内JA専務会議	於	空知農業会館
23日	長沼町観光協会通常総会	於	役場
24日	南々空知地区米生産流通協議会役員会	於	JAなんぼろ
24日	空知スプリングショウ(乳牛品評会)	於	長沼町農村広場
25日	長沼町行政改革審議会	於	役場
26日	長沼町地域農業再生協議会総会	於	農協
26日	長沼町地域畜産クラスター協議会総会	於	農協
26日	ながめま土地改良区通水式	於	長沼神社
26日	空知管内JA組合長会議	於	空知農業会館
28～30日	岩手県奥州市火防祭り	於	奥州市

5月

7日	ながめまクリーンライス生産協議会水稻現地研修会	於	組合員宅
8日	担い手支援推進委員会	於	農協
8日	ながめま農協米作研究会水稻現地研修会	於	組合員宅
8日	年金友の会観桜会	於	ながめま温泉
8日	空知青果物振興協議会	於	空知農業会館
8～10日	日本農業新聞全国大会	於	東京都
10日	旗の波街頭啓発	於	郵便局前
13日	空知管内JA組合長会議	於	岩見沢市内
13日	地区別組合長会議	於	岩見沢市内
17日	監事会	於	農協
17日	理事会	於	農協



Aコープからのお知らせ

Aコープながめま店は、10月に施行される消費税増税及び軽減税率に対応するためレジシステムの変更を行います。

これに伴い、現在ご愛用いただいております、「Aコープメリットカード」及びレジにて発券いたしました「割引券」は、**8月28日以降ご使用いただけなくなります**のでご承知お願います。

5月1日より、割引券を200ポイント毎に発券しておりますので、お早めにご利用いただけますようお願い申し上げます。

なお、8月28日閉店時における残ポイントは切り捨てとなりますのでご了承ください。

1等米マツダ



企画：ながめま農業協同組合

資材センターよりお知らせ

水分計の検定について

本年度、ケット水分計の検定を希望される方は6月28日(金)まで、資材センターにご持参願います。

なお、検定料は1台につき2,160円(税込)となりますが、部品は別料金となります。

問い合わせ先

ながめま農協資材センター Tel 88-2307

空知管内中古農機自動車展示会について

例年開催してきました「空知管内中古農機展示会」については、中古農機情報サイト「アルーダ」等が浸透してきたことから、本年より開催しないこととなりました。

その代替として、中古農機具についてはアルーダ岩見沢においてサマーフェアを開催。また自動車については単独での展示会開催となります。

会場は、いづれも(株)ホクレン油機サービス岩見沢支店の構内となります。

日程につきましては下記のとおりです

★アルーダ岩見沢 サマーフェア★ **6月20日(木)～21日(金)**
 ★自動車展示会★ **7月6日(土)～7日(日)**

JAながめま

2019

夏の貯金キャンペーン

金利上乘せ

期間

2019 6月3日 → 2019 7月31日



定期貯金

対象者 個人

新規お預入のみ

預入期間1年 適用金利 **0.05%**

預入期間3年 適用金利 **0.07%**

キャンペーン対象要件

- ◆ 預入金額 新規お預入れ 10万円以上
- ◆ 預入方式 自動継続 (満期日以降の利率は、満期日現在の店頭金利で継続書替となります)
- ◆ 中途解約について 当 JA 所定の中途解約利率が適用されます。

定期積金

対象者 個人

積立期間 1年以上5年以内

適用金利

0.07%

キャンペーン対象要件

- ◆ 掛込金額 契約額 12万円以上
- ◆ 掛込方式 口座振替
- ◆ 中途解約について 当 JA 所定の中途解約利率が適用されます。

キャンペーン対象条件

- 原則、現金または普通貯金からの振替とさせていただきます。 ● 店頭に「商品概要説明書」をご用意しています。 ● 書替継続の場合は10万円以上の増額で0.03%
- 新規の方は、本人確認書類(運転免許証等)をご持参下さい。 ● 満期日以降の利率は、満期日現在の店頭表示金利での継続書替となります。
- お利息には、20.315%の税金がかかります。(マル優は除きます)

特別金利キャンペーン

キャンペーン期間 令和元年7月31日(水)まで

住宅ローン

住宅の新築に加え、中古住宅購入や修理費用等にもご利用いただけます。

3年固定 **0.8%**
 5年固定 **0.9%**
 10年固定 **1.0%**

固定特約期間終了後も店頭金利より固定1.5%、変動0.5%引き下げ

キャンペーン金利

リフォームローン

住宅のリフォーム・修理費用等にご利用いただけます。

変動金利 **1.6%**
 固定金利 **2.0%**

- ※当JAが指定する保証機関の保証をご利用いただけます。
- ※別途保証機関への保証料がかかります。
- ※審査の結果、ローン利用のご希望に添えない場合もございますので、ご了承ください。

キャンペーン

マイカーローン

自動車(新車・中古車)の購入に加え、車検や修理費用等にもご利用いただけます。

変動金利 **1.5%**
 固定金利 **2.0%**

- JAカード(一体型)もしくはカードローンのお取引がある方(新規・既契約)は、キャンペーン金利より更に0.05%引下げいただけます。

キャンペーン金利

JAバンク ながめま農業協同組合

本所 ☎88-2224
北長沼支所 ☎89-2031

JA だより ながめま
2019.6月号 No.304

〒069-1393 夕張郡長沼町銀座北1丁目5番19号
発行/ながめま農業協同組合 営農部営農企画課
TEL/0123-88-2232 FAX/0123-88-4113
URL/http://www.ja-naganuma.or.jp