

ながぬま



ピンポンマム

— 20区 安宅 健一さん —

12区 石尾 大介さん



花の出荷最盛期

8月に入り、花きの出荷が最盛期を迎えました。20区の安宅健一さんでは「ピンポンマム」、12区の石尾大介さんでは「オペラピンク」が出荷されました。丁寧な栽培管理された長沼町の花は、道内を始め全国へ出荷されています。



オペラピンク

長沼町へ新鮮野菜寄贈

長沼町園芸組合連合会は、8月5日、日頃の支援や活動助成へのお礼と収穫の報告を兼ねて、長沼町役場を訪れ、戸川町長へ野菜を贈呈しました。



左から 坪井副会長、荒井会長、戸川町長、細川副会長

新鮮な野菜に大変喜んでいただき、贈呈されたアスパラ、きゅうり、いちご、トマト、長ネギ、ブロッコリーは町内の保育園で使用されました。また、長沼町の農業情勢や農産物の状況などについても意見交換が行われました。



小麦消毒設備稼働

農業倉庫北6号に設置しております小麦消毒設備は、8月18日より令和3産用小麦種子供給に向け消毒作業が開始されました。

長沼産きたほなみ種子176tをベフランシードフロアブルにて種子消毒を行い、8月下旬より順次配送を行っています。

今後も所得向上に向けた良質小麦生産のため、優良種子の安定供給に取組んでまいりますので、皆様の一層のご理解、ご協力をお願いいたします。



令和3年度 JAながぬま職員採用募集要領

1. 応募資格	専門学校、短大、大学、大学院卒業生及び令和3年3月大学、大学院卒業見込者で身体、精神共に健康であること。(令和3年4月1日現在26歳まで)
2. 採用募集人員	2名以内
3. 募集の受付	令和2年8月14日(金)～9月10日(木)まで郵送・持参により応募書類必着のこと。
4. 提出書類	1) 自筆による履歴書 2) 最近写した本人の顔写真(履歴書に添付) 3) 学業成績証明書・卒業見込証明書または卒業証明書
5. 書類提出先	〒069-1393 夕張郡長沼町銀座北1丁目5番19号 ながぬま農業協同組合 管理部 管理課
6. 選考方法	1) 書類審査 2) 一次試験 ～ 筆記試験(学力・適性・作文) 3) 二次試験 ～ 面接(一次試験合格者)
7. 筆記試験日及び場所	1) 試験実施日 書類審査を通過された方に詳細をご連絡いたします。 2) 試験会場 ながぬま農業協同組合 会議室
8. 採用者の身分並びに待遇	1) 身分 3ヶ月の試用期間後、採用の決定 2) 基本給 当JAの規定による 3) 諸手当 賞与 年2回、住宅手当、通勤手当、扶養手当 4) 採用職種 営農部門、販売部門(米穀畜産・園芸蔬菜)、資材部門、信用部門(金融・共済)、経営相談部門、管理部門 5) 就業場所 長沼町内の当組合事務所、支所、事業所、資材センター、集出荷場等の施設 6) 勤務時間 ①8時15分～17時00分(4月～10月) ②9時00分～17時00分(11月～3月) 7) 休日 ①4月～10月 4週6休 ②11月～3月 4週8休 ③祝日 8) その他 雇用保険・労災保険・健康保険・厚生年金・退職給与制度あり
9. お問い合わせ	管理部管理課 (TEL 0123-88-2223) へ連絡願います。

9～10月の

秋小麦栽培

ポイント



1. ドリル播きのは種期と播種量

適期より早い種は、過繁茂な生育となり倒伏しやすく、さらに縞萎縮病が発生しやすい地域では発生を助長します。また、適期より遅い種は、雪腐病やなまぐさ黒穂病発生および穂数不足となり、収量・品質が不安定となります。

越冬前目標茎数確保に向けて、長沼町の越冬前葉数からは種適期と10aは種量は、表1および表2を参考として目標茎数確保を目指しましょう。

表1 越冬前葉数から見た越冬前目標茎数とは種適期

品 種	越冬前葉数	越冬前目標茎数	は種適期
きたほなみ	5.5～6.5葉	1000本/m ²	9/18～24
ゆめちから	6葉以上	1300～1500本/m ²	9/15～20

表2 は種期とは種量（ドリル播き）の目安

品 種	9月15～20日	9月21～25日	9月26～30日
きたほなみ	5～6kg	6～7kg	7～8kg
ゆめちから	7～7.5kg	7.5～9kg	—

2. 施肥（基肥）

越冬前の生育量確保へ、基肥の施肥窒素は3～4kg/10aを施しましょう

3. コムギなまぐさ黒穂病対策

(1) 主な対策事項

- ・小麦の連作はしない（3年以上の輪作）
- ・種子は毎年更新して、かつ種子消毒を徹底する
- ・透排水対策の実施
- ・遅まきをしない（目安 9月25日頃まで）
は種時期が遅いほど発病穂率が高まる（右図）
- ・小麦の野良生を発生させない
- ・トラクター、作業機械の洗浄をこまめに行う

(2) 薬剤散布の実施

- ・「フロンサイドSC」（新規登録）
根雪前（10月下旬以降）に1,000倍液を
100～150ℓ/10a散布
雪腐病との同時防除も可能です

4. 縞萎縮病対策

- ・早まきしない事（縞萎縮病常発ほ場（きたほなみ）は種適期9月20日～25日）

5. 雑草対策

作付ほ場の優先雑草を考慮し土壌処理剤および茎葉処理剤（10月中旬）を組合せましょう。
スズメノカタビラ等イネ科雑草が発生しやすいほ場は、トレファノサイド乳剤処理！
ナタネタビラコ等の広葉雑草が発生しやすいほ場は、小麦2～4葉にエコパートフロアブル処理！
※ 薬剤使用量などの詳細は、栽培基準を参照

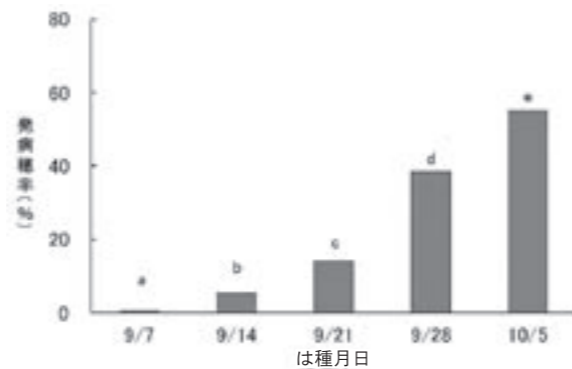
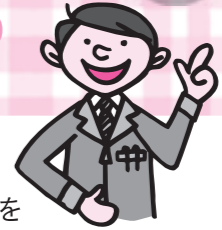


図 は種時期の異なる小麦における発病穂率の比較（2018年 上川農試）

9月の

水稲栽培

ポイント



1. 適期収穫

高品質米生産へほ場および品種別に玄米判定を行い、収穫適期を判断しましょう。

玄米判定を参考に、刈り遅れにならないよう計画的に収穫しましょう。

(1) 出穂期からの日数や日平均積算温度による成熟期予測

平年では、出穂期から40～50日、籾数が3万～3.2万粒/m²で積算温度900～950℃（そらゆき 1100℃）で成熟期に達します。品種や籾数によって異なりますが、成熟期から約1週間後が収穫適期と予測できます。

参考：今年（令和2年）の出穂期（成苗ポットななつぼし 7/29）を起点とした45日後は9月12日になります。

(2) 籾の熟色による成熟期判定

成熟期が近づいたら、好天日に1株中の黄化籾の割合を目視で確認します。成熟期は全籾の90%が完熟籾となった時です（図1）。

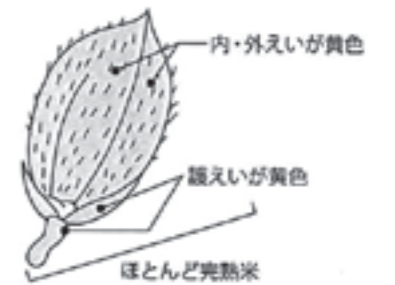


図1 完熟籾のイメージ

(3) 玄米による収穫適期判定

品種、ほ場単位で最も生育が進んだ水田内で、平均的に生育している箇所から3～5株採取します。生育のバラツキが多かったり、穂揃いが悪いほ場では多めにサンプル採取しましょう（図2）。

玄米の整粒歩合が70%または80%で収穫適期ですが、青未熟粒の割合が多い場合は、判断が難しくなります。登熟は1日当たり2～3%進みますので、3～4日後に再度サンプル採取し判定を行って下さい。

なお、例年9月中旬よりJAの各検査場（中央、北長沼、舞鶴）で適期刈り取り指導にて適期判定および指導を受けましょう。

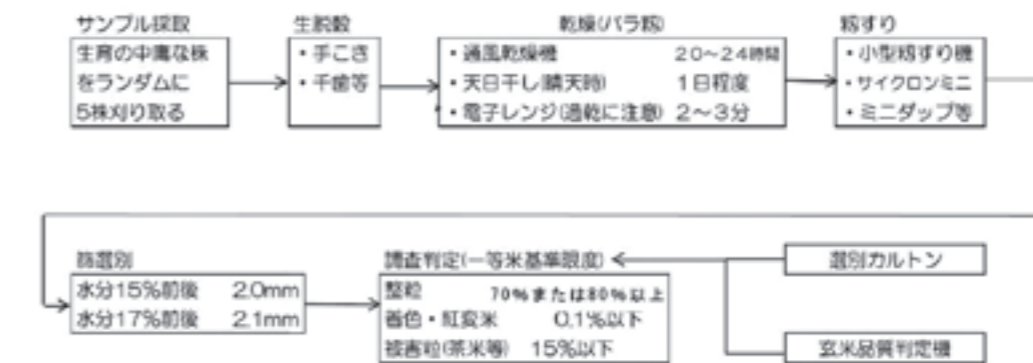


図2 玄米による収穫適期の判定方法

2. ほ場管理と来春に向けた土壌診断

- (1) 表面排水へ溝切り、透排水性改善へサブソイラ施工で縦浸透改善を
- (2) 令和元年の土壌診断結果より、本田ではケイ酸が少ないほ場やリン酸過剰のほ場が多いです。また、育苗床もリン酸過剰が多いので、土壌診断を実施し現状把握しましょう。多項目の土壌分析診断については、JA助成（1戸5点まで無料）を活用しましょう（土壌提出先：JA資材センター）。

※ 収穫損失と汚粒の少ないコンバイン収穫のポイント（中央・上川農試 2002）

- ・ 茎にぬめりが無く、茎水分 55%以下で最適は 40%以下
- ・ 子実水分 14～20%で最適は 15～16%
- ・ 刈り高さ 12cm 以上
- ・ 収穫時間帯は露のない 10～16 時頃まで
- ・ 作業速度は 0.8m/S を目安に条件に応じて速度を調整
- ・ 大豆主茎長 55～70cm で倒伏がない
- ・ ほ場に雑草（イヌホウズキ 等）やわい化罹病個体がない
- ・ コンバインを大豆使用に設定し、オーガ排出を避ける
- ・ 大豆収穫前に麦や米を収穫した場合、清掃は念入りに

4. 裂皮・しわ粒を発生させない乾燥へのポイント

大豆の出荷時子実水分は 15%まで乾燥します。大豆の子実は、稲・麦の子実より粒が大きいことから、乾燥途中に子実内の水分むらが発生しやすいです。送風温度あるいは湿度によっては、乾燥起因する被害粒（裂皮粒、しわ粒）が多発する場合があります。また、コンバイン収穫の場合、穀粒水分が 20%以上になることもあり、特に注意が必要です（下図を参照）。

- ・ 乾燥を始める初期水分は、20%以下にする
- ・ 静置式乾燥機は、乾燥むらが起きやすいため、急激な乾燥は避ける
- ・ 循環式乾燥機は、損傷粒が発生しやすいため、誘導排出型バケットコンベアの利用や籾殻等を循環時の緩衝材として利用することが望ましい
- ・ 乾燥時の穀温は、外気温より 15℃以上上がらないようにする
- ・ 高水分の子実は、収穫後直ちに熱風を当てないで、蒸れないようにゆっくり常温で通風し、20℃以下になってから温度をかける

表 乾燥機別乾燥温度と速度の目安

	静置式乾燥機	循環式乾燥機
送風温度	30℃以下	35℃以下
乾燥速度 (1時間当り減水率)	0.30%以下	0.35%以下

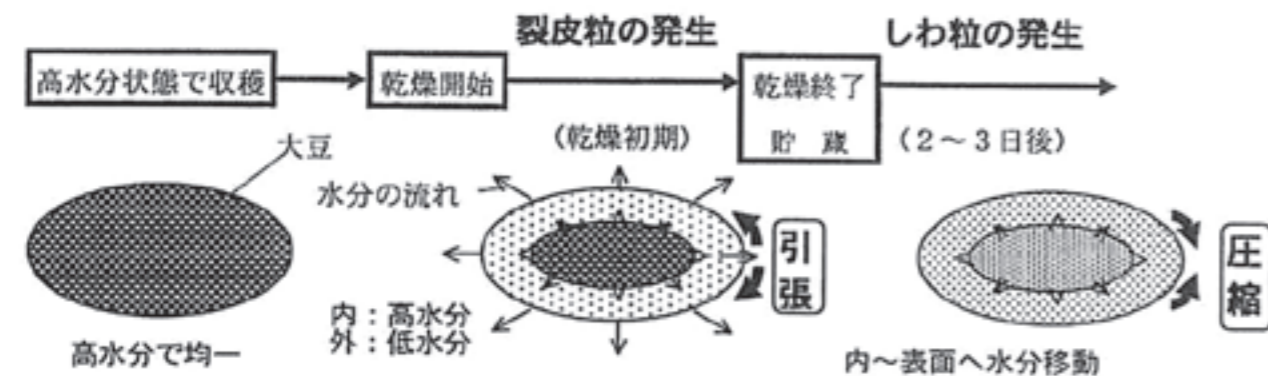


図 大豆乾燥における裂皮粒の発生としわ粒の発生のメカニズム
注) 社団法人全国農業改良普及協会 大豆乾燥調整マニュアルより引用

9～10月の大豆栽培のポイント



1. 適期収穫

外観品質の劣化、茎・子実水分の低下推移から「ユキホマレ」のコンバイン収穫適期の目安は、道央で9月下旬～10月中旬（成熟期後2週間以内）と整理されています。

また、道央で「ユキホマレ」が茎水分 40%前後、子実水分 20%以下となる時期も9月下旬～10月中旬、「トヨムスメ」はそれよりも4～13日遅くなります。（平成14年北海道普及推進事項より）

収穫損失と汚粒の少ないコンバイン収穫のポイントは、大豆生育（成熟期）を十分把握してほ場の環境整備により、品質良い大豆生産へ以下の事項を確認し実行しましょう。

2. 必ず試し刈りを行う！

- ・ 10m程度実施し、汚粒やつぶれ、破碎粒などを確認する。
- ・ 発生が見られたら収穫作業は一度中止し、対策を講じてから収穫を再開

◎ 試し刈りで汚粒が出たら

○チェックポイント

- ・ 雑草、わい化株がほ場に無いか？
- ・ 刈り取り高さは適正化？
- ・ 子実水分や茎水分は？
- ・ コンバインの調整は？

○対策

- ・ 抜き取りの徹底を！
- ・ 12～15cmを基本に土砂を入れないように！
- ・ 子実水分や茎水分に合わせて作業計画
- ・ 再度コンバインの調整を！

3. コンバイン収穫開始の目安

茎の状況	子実水分	ぬめり	汚粒の危険性	対応
緑が多い	低い	—	少～中	子実水分が低下するのを待つ
	高い	—	中～高	降雪まで時間がある場合は茎の成熟を待つ
褐色が多い	低い	—	少	今すぐ収穫を開始
	高い	—	中～	子実水分が低下するまで待つ
黒が多い	低い	あり	中～	ぬめりがなくなるのを待つ
		なし	少	今すぐ収穫を開始
	高い	あり	高	子実水分が低下し、ぬめりがなくなるのを待つ
		なし	中～	子実水分が低下するのを待つ

(注) 子実水分：「高い」は18%以上 「低い」は18%未満とする

申請に必要な書類

1. 個人の場合 氏名、住所、生年月日、電話番号等の基本情報に加え、次の書類が必要です。

- ① 誓約書
- ② 宣誓書(農地等に係る賃貸借契約の取扱いについて定めたガイドラインに基づくもの)
- ③ 賃貸借契約を証明する書類
(農地等の場合、**賃貸借契約書、農用地利用集積計画書、農用地利用配分計画書、所有権移転等促進計画の各筆明細**などの写し。不明な場合は市町村や農地中間管理機構(農地バンク)等に問い合せください。)
- ④ 申請対象月の売上高の減少を確認するための資料(確定申告書、売上台帳など)
- ⑤ 賃料を支払ったこと(農地等で年払いの場合は2020年1月以降に支払ったこと)を証明する銀行通帳の写し、振込明細書など
- ⑥ 本人確認資料(運転免許証、個人番号カード等)

2. 法人の場合 法人番号、法人名、資本金等の基本情報に加え、次の書類が必要です。

- ① 誓約書
- ② 宣誓書(農地等に係る賃貸借契約の取扱いについて定めたガイドラインに基づくもの)
- ③ 賃貸借契約を証明する書類
(農地等の場合、**賃貸借契約書、農用地利用集積計画書、農用地利用配分計画書、所有権移転等促進計画の各筆明細**などの写し。不明な場合は市町村や農地中間管理機構(農地バンク)等に問い合せください。)
- ④ 申請対象月の売上高の減少を確認するための資料(確定申告書、法人事業概況説明書、売上台帳など)
- ⑤ 賃料を支払ったこと(農地等で年払いの場合は2020年1月以降に支払ったこと)を証明する銀行通帳の写し、振込明細書など

申請期間・方法

- ✓ 2020年7月14日から2021年1月15日までです。
- ✓ Web上での申請を基本とし、必要に応じ、完全予約制の申請サポート会場にてスタッフによる申請の入力サポートが受けられます。

申請のHPは下記アドレスまたはQRコードからアクセスしてください。

<https://yachin-shien.go.jp/index.html>

家賃支援給付金

検索



- ※ 一度給付を受けた方は、再度給付申請することができません。
- ※ 円滑に給付を受けるためには、事前に、上記の⑤を除く必要書類を準備しておき、賃料の支払い後、ただちに申請することが適当です。

まずはこちらに相談！

家賃支援給付金 コールセンター **0120-653-930**

受付時間 8:30 ~ 19:00 ※土日祝日含む

<このパンフレットに関するお問い合わせ先> 農林水産省経営局農地政策課 (TEL 03-6744-2151)

申請について

家賃支援給付金につきましては、組合員個人が申請(WE B申請)を行うことが基本となっております。

インターネット・パソコン等の環境が整っておらず、当JAに申請支援を希望される場合は『家賃支援給付金の申請支援にかかる承諾書』を提出いただいたうえ支援いたします。

なお、当JAが申請支援を行う場合であっても申請内容に関する一切の責任は組合員個人に帰属いたしますことをご承知願います。

お問い合わせ 経営相談課 TEL 88-2229

農業者の皆さんも対象です！

家賃支援給付金のお知らせ

～ 農地の賃料の申請者向け ～

農地版

「家賃支援給付金」は、新型コロナウイルス感染症拡大により、特に大きな影響を受ける事業者に対して、事業の継続を下支えするため、特に**地代・家賃**の負担軽減を目的に支給するものです。

給付対象

新型コロナウイルス感染症拡大の影響等により、売上高が減少した事業者が対象になります。

- ① 2020年5～12月の売上高が、
 - ・ いずれかの月の売上高が前年同月比**50%以上減少**
 - ・ **連続する3ヶ月**について前年の同じ期間に比べて**30%以上減少**のいずれかになっていれば**対象**になります。
- ② 資本金10億円以上の大企業等を除く、**農業者、農業法人が広く対象**となります。
※ **農事組合法人**や**協同組合**など、会社以外の法人についても広く対象となります。

新型コロナウイルス感染症拡大の影響により売上高が減少となる例

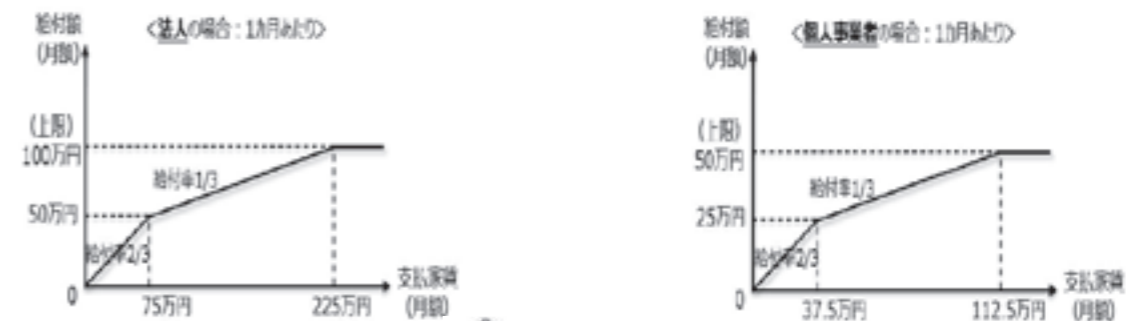
- ◇ 花き、果物など、外出自粛やインバウンドの減少などに伴う需要の急減により出荷ができないため、売上高が大幅減
- ◇ 労働力の確保ができず、収穫適期に作業ができなかったために、売上高が大幅減

給付額

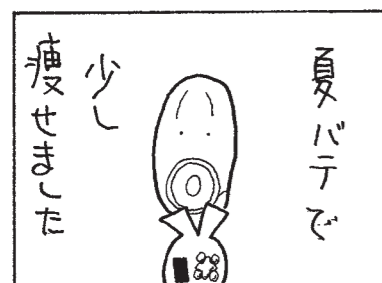
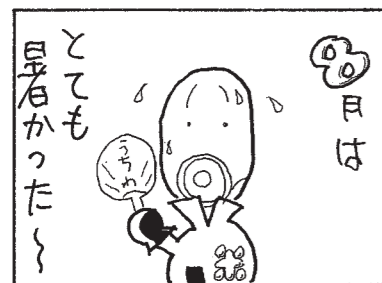
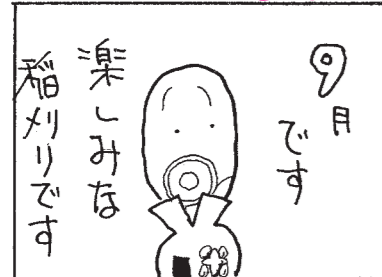
申請時の直近に支払った**農地**を含む土地や建物の支払賃料(月額)※の合計に基づき算出される**給付額(月額)の6か月分**が支給されます。

※賃料が年払いの場合は、12で割った額(平均月額)。また、賃料の支払実績が必要です。

〔上限額〕法人：600万円、個人：300万円



「家賃支援給付金」を装った詐欺にご注意下さい



農作業事故に 注意しましょう！

農作物の収穫作業が進んでいますが、この時期は農作業事故も多発しています。昨年度は道内で16名がトラクターや作業機、動力運搬機の下敷き等によって亡くなっています。

農作業は、一瞬の気の緩みが重大な事故を招く危険性があります。また、9月に入りコンバインでの収穫作業も多くなります。周囲の安全確認を行い、安全に作業を進めましょう。

【コンバイン事故の特徴】

- ① 走行中（ほ場・道）の転落、横転
⇒ 死角に注意し、重心の変化などに考慮した安全な作業を行いましょう。
- ② 整備中の事故
⇒ 整備を行う際は、エンジンを止めましょう。
- ③ 巻き込まれ事故
⇒ エンジンを停止し、手袋や作業着の巻き込まれに注意しましょう。

麦刈り後、カットドレーンの 秋施工を行いましょう！

まずは、透排水性の向上（縦浸透の改善）

1. 耕盤層の破碎（サブソイル、プラソイル、ハーソイル、パソイルなど）

施工のポイント

1. ほ場はできるだけ乾燥していること
2. 施工速度は「歩く」程度 2～3km/時
(速く走ると土が細かく砕け隙間を埋める)

自分の畑の土と機械の馬力で最適な作業機を選択しましょう。

2. みず道の確保と維持

- 暗きよ
- 有材簡易暗きよ（モミサブローなど）
- 無材簡易暗きよ（カットドレーンなど）



モミサブロー

注目技術

カットドレーンとは？ （穿孔暗きよ機）

トラクターで牽引し、40～70cmの任意の深さに10～15cm角の連続した通水空洞を、心土破碎と同じ施工速度（2～4km/h）で成形することができます。
※60馬力以上のフルクロー・トラクターや70馬力以上のホイールトラクターに対応。カットドレーンminiは20～50馬力の小型トラクターに対応。



カットドレーン

使ってみた人の感想

令和元年度 17戸が春施工しました。

排水性の向上について
効果があった 70%
(干ばつで解らなかった 30%)
来年も施工したい 100%

カットドレーンのリースは
（株）FAMO 長沼 機械センター 農業機械課 ☎88-2376
へお問い合わせください

たいせつな人へのこしだい
知恵と豊かな暮らし

12月号 第1別冊付録
12月号 第2別冊付録
1月号 第2別冊付録
1月号 第1別冊付録

お申し込みお問い合わせ
営農企画課 ☎88-2232

JAグループのファミリーマガジン
『家の光』12月号・1月号
購読申し込み受付中

12月号申込期日:10月15日(木) / 1月号申込期日:11月13日(金)

定価(税込)
●家計簿・別冊付録付き12月号 1,027円
●付録月号(1・4・5・7・9月号) 922円
●普通月号 629円

理事会報告 - 第8回 -

《令和2年8月27日開催》

[議案]

- 第1号 令和2年産米の取扱について
- 第2号 有償運送(ホクレントラック事業所)の許可申請について
- 第3号 リース契約について
- 第4号 固定資産の取得について
- 第5号 組合員の資格変更及び減口について
- 第6号 信用供与等の限度額の決定について
- 第7号 担い手支援事業について
- 第8号 簡易施設・器具機材等の管理利用規程の一部変更について
- 第9号 事業推進員会議の開催について
- 第10号 地区懇談会の開催方法について
- 第11号 令和3年度 新規採用職員について

[報告事項]

1. 会議・行事報告について
2. 農作物生育状況等について
3. 高収益作物次期作支援交付金の申請状況について
4. 令和2年度畜産経営災害総合対策緊急支援事業の実施申請について
5. 令和2年産 小麦受入れ状況について
6. 第2回 粳バラ施設運営協議会について
7. 野菜・花き共選等の状況について
8. 令和3年用 営農資材の取りまとめについて
9. 余裕金の運用状況について(第2四半期)
10. 各連合会等の配当について
11. 内部監査報告(営農部、販売部、舞鶴事業所、金融部、北長沼支所、管理部)について
12. その他

以上、すべての議案について審議し
原案通り承認されました。

今月の組合員数

組合員 1,606名
正組合員 (844名)
准組合員 (762名)
正組合員戸数 691戸

農協の動き 7/21~8/27

7月

21日	高収益作物次期作支援交付金申請受付	於 農 協
27日	職員採用試験	於 農 協
27日	令和2年産小麦受入開始	於 麦バラ施設
27~31日	内部監査(中央会・内部監査室)	於 農 協
28日	南空知JA常参総会議総会	於 岩見沢市
29日	無通告監査(常勤監事・内部監査室)	於 舞鶴事業所
30日	空知地区共済推進委員会	於 空知農業会館
30日	JAバンク北海道空知地区戦略会議	於 空知農業会館
30日	無通告監査(常勤監事・内部監査室)	於 北長沼支所
31日	仮決算現金実査(常勤監事・内部監査室)	於 管理部・金融部

8月

1日	仮決算棚卸実査	於 関係部門・子会社
6日	第4期種いも防疫検査	於 農協・ほ場
7日	空知管内農協組合長会議	於 空知農業会館
7日	再建対策農家現地巡回	於 組合員宅
12日	長沼町農業団体連絡協議会総会	於 町 内
18日	長沼町タンチョウとの共生検討会議 現地見学会	於 町 内
19~21日	第2四半期自治監査	於 農協・子会社
19~21日	小麦除草剤訪問推進	於 組合員宅
24日	(株)長沼振興公社 臨時株主総会	於 役 場
24日	ホクレン農産全道共計運営委員会	於 札 幌 市
24日	北海道農協畑作・青果対策本部委員会	於 札 幌 市
24日	ホクレン青果物取扱代表者会議	於 札 幌 市
24~27日	経営所得安定対策最終確認	於 農 協
25日	空知管内農協専務会議	於 岩見沢市
27日	担い手支援推進委員会	於 農 協
27日	理事会	於 農 協

食と農
ひらく未来へ
確かな目

食農のページがもっと楽しく
食農教育の知識がいっぱいつまっています。



購読のお申し込みはJAへ



THE JAPAN AGRICULTURAL NEWS

日本農業新聞